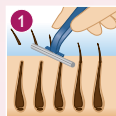


Utilização do aparelho

Leia o manual do usuário, incluindo todas as precauções e avisos de segurança, antes de utilizar o aparelho pela primeira vez, para assegurar o uso correto, seguro e adequado do mesmo. Você encontrará o manual do usuário no fundo da caixa. Este guia de início rápido não substitui o manual do usuário, mas facilita o quanto for possível o uso deste produto. Aconselhamos guardar o guia de início rápido no estojo para referência futura.



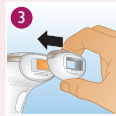
Depile com lâmina a área a ser tratada.

Quando os pelos pararem de crescer (o que geralmente ocorre após 4 a 5 tratamentos), você não precisará se depilar antes de usar o aparelho.



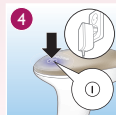
Limpe o aparelho e os acessórios.

Verifique se os acessórios e a janela de saída da luz estão limpos. Se houver sujeira ou fibra neles, limpe-os com o pano fornecido antes da utilização.



Escolha o acessório para o corpo ou de precisão.

Certifique-se de colocar o acessório adequadamente.



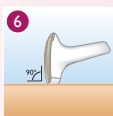
Coloque o plugue na tomada e ligue o aparelho.



Escolha a configuração correta de intensidade da luz.

Para ajustar a configuração de intensidade da luz, pressione o botão liga/desliga uma ou mais vezes até que tenha alcançado a configuração desejada.

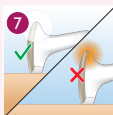
Nota: Para escolher a configuração apropriada, basta consultar a tabela na parte de trás deste guia de início rápido.



Coloque o Philips Lumea Essential sobre a pele.

Coloque o aparelho em um ângulo de 90 graus sobre a pele e mantenha contato total com a pele. O aparelho então executa automaticamente uma análise de tom de pele e a luz indicadora de que o feixe está pronto para ser emitido acenderá.

Nota: A luz indicadora de que o feixe está pronto para ser emitido é acesa apenas se o aparelho estiver totalmente em contato com a pele.



Análise de tom de pele.

Quando a luz indicadora de que o feixe está pronto para ser emitido na parte de trás do aparelho acender em branco, a sua pele é adequada para o tratamento e você pode continuar. Quando a luz indicadora de que o feixe está pronto para ser emitido acender em laranja, a sua pele não é adequada para o tratamento com o aparelho. O aparelho será desligado automaticamente.*



Pressione o botão de emissão de pulso para emitir um feixe.

Solte o botão de emissão do flash assim que o aparelho emitir o flash e retire o aparelho da sua pele. Depois disso, coloque-o na próxima área a ser tratada. Certifique-se de que haja um pouco de sobreposição nas áreas, mas não trate a mesma área duas vezes; e então pressione o botão de emissão do flash novamente.



DICA: utilize o modo Slide & Flash para um tratamento mais rápido.

Para um tratamento mais eficiente, mantenha o botão de emissão do flash pressionado enquanto desliza o aparelho sobre a sua pele. Após cada flash, pode demorar até 3,5 segundos para que o aparelho esteja pronto para emitir o flash novamente. Durante esse tempo de carregamento, a luz indicadora de que o feixe está pronto para ser emitido piscará quando o aparelho estiver em contato total com a sua pele.

* É possível utilizar o Philips Lumea Essential em partes do corpo menos bronzeadas ou naturalmente mais claras. Se isso não funcionar, entre em contato com a Central de Atendimento ao Cliente Philips.

Tom de pele

Cor dos pelos do corpo



4/5

4/5

4/5

1/2/3

×

×



4/5

4/5

4/5

1/2/3

×

×



4/5

4/5

4/5

1/2/3

×

×



4/5

4/5

4/5

1/2/3

×

×



×

×

×

×

×

×

1/2/3/4/5 Essas definições são adequadas para este tom de pele.

×

 O aparelho não é seguro ou adequado para o seu tom de pele e tipo de pelo.

O Sensor de tom de pele desativará o tratamento em tons de pele mais escuros

Intensidades de luz recomendadas

Observe que este aparelho não é adequado para qualquer pessoa. Antes de utilizar o Philips Lumea Essencial pela primeira vez, ou após bronzamento recente, faça um teste de pele para determinar a configuração apropriada para a sua pele (consulte o manual do usuário, capítulo "Como utilizar o aparelho"). Após o teste de pele, aguarde 24 horas e verifique se a sua pele apresenta alguma reação. Se você notar reações na pele, escolha a configuração mais alta que não resultou em nenhuma reação na próxima vez. Para determinar a configuração correta, sempre faça um teste de pele. A tabela acima oferece apenas uma indicação. O Philips Lumea Essencial é mais eficaz em intensidades maiores. Reduza a intensidade da luz ao sentir qualquer dor ou desconforto. Embora possa ficar quente sobre a pele, o pulso de luz não deve causar dor.

Importante

Nunca deixe o aparelho sem supervisão, e o mantenha longe do alcance de crianças.



Registro e suporte

Para aproveitar todos os benefícios oferecidos pelo suporte da Philips, registre seu produto na página www.philips.com/welcome

4222.100.2027.1

