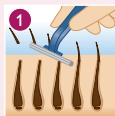


Das Gerät benutzen

Bitte lesen Sie die Bedienungsanleitung, einschließlich aller Sicherheits- und Warnhinweise, bevor Sie das Gerät zum ersten Mal verwenden, damit eine sichere und ordnungsgemäße Handhabung gewährleistet ist. Sie finden die Bedienungsanleitung unten in der Verpackung. Diese Kurzanleitung ersetzt nicht die Bedienungsanleitung, aber sie macht Ihnen den Gebrauch des Geräts so einfach wie möglich. Bewahren Sie die Kurzanleitung für eine spätere Verwendung am besten in der Tasche auf.



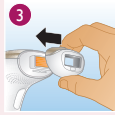
1 Rasieren Sie die gewünschte Körperpartie vor der Behandlung.

Sobald keine Haare mehr nachwachsen (in der Regel nach vier bis fünf Behandlungen), ist vor dem Gebrauch des Geräts kein Rasieren mehr erforderlich.



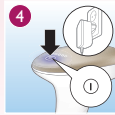
2 Reinigen Sie das Gerät und die Aufsätze.

Überprüfen Sie, ob die Aufsätze und das Lichtaustrittsfenster sauber sind. Wenn sich Schmutz oder Fasern darauf befinden, wischen Sie diese mit dem Tuch ab, das im Lieferumfang enthalten ist.



3 Wählen Sie den Körper- oder den Präzisionsaufsatz aus.

Vergewissern Sie sich, dass der Aufsatz ordnungsgemäß angebracht ist.



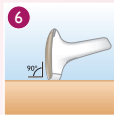
4 Stecken Sie den Netzstecker in eine Steckdose, und schalten Sie das Gerät ein.



5 Wählen Sie die richtige Intensitätseinstellung.

Um die Lichtintensität einzustellen, drücken Sie den Ein-/Aus-Schalter einmal oder mehrmals, bis Sie die gewünschte Einstellung erreicht haben.

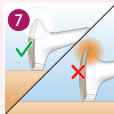
Hinweis: Zum Wählen der geeigneten Einstellung schauen Sie einfach in der Tabelle auf der Rückseite dieser Kurzanleitung nach.



6 Setzen Sie Philips Lumea Essential auf Ihre Haut.

Setzen Sie das Gerät in einem Winkel von 90 Grad auf Ihre Haut, sodass es vollständigen Kontakt zur Haut hat. Das Gerät analysiert daraufhin automatisch den Hautton, und die Bereitschaftsanzeige leuchtet auf.

Hinweis: Die Bereitschaftsanzeige leuchtet nur auf, wenn das Gerät vollständigen Kontakt zur Haut hat.



7 Hauttonanalyse

Wenn die Bereitschaftsanzeige auf der Rückseite des Geräts weiß aufleuchtet, ist Ihre Haut für die Behandlung geeignet, und Sie können fortfahren. Wenn die Bereitschaftsanzeige orange aufleuchtet, ist Ihre Haut nicht für die Behandlung mit dem Gerät geeignet. Das Gerät wird automatisch deaktiviert.*



8 Drücken Sie die Blitztaste, um einen Lichtimpuls auszulösen.

Lassen Sie die Blitztaste nach dem Lichtimpuls los, und nehmen Sie das Gerät von der Haut. Setzen Sie es dann auf den nächsten Behandlungsbereich. Vergewissern Sie sich, dass sich die Bereiche ein wenig überlappen, behandeln Sie den gleichen Bereich jedoch nicht zweimal. Drücken Sie dann erneut die Blitztaste.








9 TIPP: Verwenden Sie den Slide & Flash-Modus für eine schnellere Behandlung.

Halten Sie die Blitztaste für eine wirksamere Behandlung gedrückt, während Sie das Gerät über Ihre Haut führen. Nach jedem Lichtimpuls dauert es bis zu 3,5 Sekunden, bis das Gerät erneut einsatzbereit ist. Während dieser Ladezeit blinkt die Bereitschaftsanzeige, wenn das Gerät vollständigen Kontakt zur Haut hat.

* Möglicherweise können Sie Philips Lumea Essential auf weniger gebräunten oder natürlich helleren Körperpartien verwenden. Wenn dies nicht funktioniert, wenden Sie sich an ein Philips Service-Center.

Hautton

Farbe der Körperhaare

	4/5	4/5	4/5	1/2/3	×	×
	4/5	4/5	4/5	1/2/3	×	×
	4/5	4/5	4/5	1/2/3	×	×
	4/5	4/5	4/5	1/2/3	×	×
	×	×	×	×	×	×

1/2/3/4/5 Diese Einstellungen sind für diesen Hautton geeignet.

×

Das Gerät ist weder sicher noch geeignet für Ihren Hautton und Haartyp.

Der integrierte Hauttonsensor bricht die Behandlung bei dunkleren Hauttönen ab

Empfohlene Lichtintensitäten

Bitte beachten Sie, dass dieses Gerät nicht für jeden geeignet ist. Bevor Sie Philips Lumea Essential zum ersten Mal verwenden oder nach einem kürzlichen Sonnenbad, sollten Sie einen Hauttest durchführen, um die geeignete Einstellung für Ihre Haut zu bestimmen (siehe Bedienungsanleitung, Kapitel "Das Gerät benutzen"). Warten Sie nach dem Hauttest 24 Stunden, und überprüfen Sie Ihre Haut auf mögliche Reaktionen. Wenn Sie Hautreaktionen bemerken, wählen Sie beim nächsten Mal die höchste Einstellung, die keine Hautreaktionen verursacht hat. Um die richtige Einstellung zu bestimmen, führen Sie immer einen Hauttest durch. Die Tabelle oben ist lediglich eine Empfehlung. Philips Lumea Essential ist bei höheren Einstellungen nachhaltiger; dennoch sollten Sie die Lichtintensität verringern, wenn Sie Schmerzen oder Unbehagen verspüren. Der Lichtimpuls kann sich auf der Haut warm oder heiß anfühlen, sollte aber nie schmerzhaft sein.

Wichtig

Lassen Sie das Gerät nie unbeaufsichtigt, und halten Sie es außerhalb der Reichweite von Kindern.



Registrierung und Support

Um die Unterstützung von Philips optimal nutzen zu können, sollten Sie Ihr Produkt unter www.philips.com/welcome registrieren.



4222.100.2348.1